

# แผนบริหารความต่อเนื่องสำนักงานจังหวัดยโสธร

## 1. บทนำ

แผนความต่อเนื่อง หรือที่ต่อไปนี้จะเรียกว่า “Business Continuity Plan (BCP)” ฉบับนี้ จัดทำขึ้น เพื่อให้สำนักงานจังหวัดยโสธร หรือที่ต่อไปนี้จะเรียกว่า “ส่วนราชการหรือหน่วยงาน” สามารถนำไปใช้ในการตอบสนองและปฏิบัติงานในสภาวะวิกฤตหรือเหตุการณ์ฉุกเฉินต่างๆ ของส่วนราชการหรือหน่วยงาน ไม่ว่าจะเกิดจากภัยธรรมชาติ อุบัติเหตุ หรือการมุ่งร้ายต่อองค์กร เช่น อุทกภัย อัคคีภัย การก่อการประท้วง การก่อการจลาจล การก่อวินาศกรรม เป็นต้น โดยสภาวะวิกฤตหรือเหตุการณ์ฉุกเฉินดังกล่าวส่งผลให้ องค์กรต้องหยุดการดำเนินงาน หรือไม่สามารถให้บริการได้อย่างต่อเนื่อง หากหน่วยงานไม่มีกระบวนการรองรับการดำเนินธุรกิจอย่างต่อเนื่อง อาจส่งผลกระทบต่อหน่วยงาน ในด้านต่างๆ เช่น ไม่ว่าจะเป็นผลกระทบต่อด้านเศรษฐกิจการเงิน การให้บริการ สังคม ชุมชน และสิ่งแวดล้อม ตลอดจนชีวิตและทรัพย์สินของประชาชน แผนความต่อเนื่องจึงเป็นสิ่งสำคัญที่จะช่วยให้หน่วยงาน สามารถรับมือกับเหตุการณ์ฉุกเฉินที่ไม่คาดคิด และทำให้กระบวนการที่สำคัญ (Critical Business Process) สามารถกลับมาดำเนินการได้อย่างปกติ หรือตามระดับการให้บริการที่กำหนดได้ในระยะเวลาที่เหมาะสม ซึ่งจะช่วยให้สามารถลดระดับความรุนแรงของผลกระทบที่เกิดขึ้นต่อหน่วยงาน

## 2. วัตถุประสงค์ (Objectives)

- เพื่อใช้เป็นแนวทางในการบริหารความต่อเนื่อง
- เพื่อให้องค์กรมีการเตรียมความพร้อมล่วงหน้าในการรับมือกับสภาวะวิกฤติหรือเหตุการณ์ฉุกเฉินต่างๆ ที่เกิดขึ้น
- เพื่อลดผลกระทบจากการหยุดชะงักในการดำเนินธุรกิจหรือการให้บริการ
- เพื่อบรรเทาความเสียหายให้อยู่ระดับที่ยอมรับได้ เช่น ผลกระทบด้านเศรษฐกิจการเงิน การให้บริการ สังคม ชุมชน และสิ่งแวดล้อม ตลอดจนชีวิตและทรัพย์สินของประชาชน
- เพื่อให้ประชาชน เจ้าหน้าที่ หน่วยงานรัฐวิสาหกิจ หน่วยงานภาครัฐ และผู้มีส่วนได้ส่วนเสีย (Stakeholders) มีความเชื่อมั่นในศักยภาพขององค์กร แม้หน่วยงานต้องเผชิญกับเหตุการณ์ร้ายแรงและส่งผลกระทบต่อการทำงานทำให้การดำเนินธุรกิจต้องหยุดชะงัก

## 3. สมมติฐานของแผนความต่อเนื่อง (BCP Assumptions)

เอกสารฉบับนี้จัดทำขึ้นภายใต้สมมติฐาน ดังต่อไปนี้

- เหตุการณ์ฉุกเฉินที่เกิดขึ้นในช่วงเวลาสำคัญต่างๆ แต่ไม่ได้ส่งผลกระทบต่อสถานที่ปฏิบัติงานสำรองที่ได้มีการจัดเตรียมไว้
- หน่วยงานเทคโนโลยีสารสนเทศรับผิดชอบในการสำรองระบบสารสนเทศต่างๆ โดยระบบสารสนเทศสำรองนั้น มิได้รับผลกระทบจากเหตุการณ์ฉุกเฉินเดียวกันกับระบบสารสนเทศหลัก
- “บุคลากร” ที่ถูกระบุในเอกสารฉบับนี้ หมายถึงพนักงานและเจ้าหน้าที่ทั้งหมดของสำนักงานจังหวัดยโสธร

## 4. ขอบเขตของแผนความต่อเนื่อง (Scope of BCP)

แผนความต่อเนื่อง (BCP) ฉบับนี้ ใ้รับรองกรณีเกิดสภาวะวิกฤติหรือเหตุการณ์ฉุกเฉิน ในบริเวณหน่วยงาน หรือภายในของหน่วยงาน ด้วยเหตุการณ์อัคคีภัย

อย่างไรก็ตาม แผนความต่อเนื่องฉบับนี้ได้จัดทำ ขึ้น เพื่อให้สามารถรองรับกับการบริหารความ ต่อเนื่องของหน่วยงาน ในหลากหลายรูปแบบของสภาวะวิกฤติหรือเหตุการณ์ฉุกเฉิน โดยพิจารณาถึง ผลกระทบต่อทรัพยากรที่สำคัญในการดำเนินธุรกิจ ซึ่งแบ่งออกเป็น 5 ประเภท ได้แก่

1. **ผลกระทบด้านอาคาร / สถานที่ปฏิบัติงานหลัก:** เหตุการณ์ที่เกิดขึ้นทำให้ไม่สามารถปฏิบัติงาน ที่สถานที่ปฏิบัติงานหลักของหน่วยงาน เป็นเหตุให้สถานที่ปฏิบัติงานได้รับความเสียหายและส่งผลกระทบต่อ ผลการดำเนินงานไม่สามารถเข้าไปปฏิบัติงานยังสถานที่ปฏิบัติงานหลักได้เป็นระยะชั่วคราวหรือระยะยาว

2. **ผลกระทบด้านวัสดุอุปกรณ์ที่สำคัญ / การจัดหาจัดส่งวัสดุอุปกรณ์ที่สำคัญ:** เหตุการณ์ที่ เกิดขึ้นทำให้ไม่สามารถใช้งานวัสดุอุปกรณ์ที่สำคัญ หรือไม่สามารถจัดหาจัดส่งวัสดุอุปกรณ์ที่สำคัญได้ หรือมี วัสดุอุปกรณ์ ให้สามารถใช้งานในการปฏิบัติงานได้ตามปกติ

3. **ผลกระทบด้านเทคโนโลยีสารสนเทศและข้อมูลที่สำคัญ:** เหตุการณ์ที่เกิดขึ้นทำให้ไม่สามารถใช้ ระบบงานเทคโนโลยี หรือระบบสารสนเทศ หรือข้อมูลที่สำคัญได้ ให้สามารถใช้งานในการปฏิบัติงานได้ ตามปกติ

4. **ผลกระทบด้านบุคลากรหลัก:** เหตุการณ์ที่เกิดขึ้นทำให้บุคลากรหลักไม่สามารถมาปฏิบัติงานได้ ตามปกติ

5. **ผลกระทบด้านลูกค้า / ผู้ให้บริการที่สำคัญ:** เหตุการณ์ที่เกิดขึ้นทำให้ลูกค้า/ ผู้ให้บริการไม่ สามารถที่จะให้บริการหรือส่งมอบงานได้ ตามที่ระบุไว้ในกับทางหน่วยงานในจังหวัด

เหตุการณ์ภัยคุกคาม		ผลกระทบ				
		ด้านอาคาร/ สถานที่ ปฏิบัติงานหลัก	ด้านวัสดุอุปกรณ์ ที่สำคัญ การ/ จัดหาจัดส่งวัสดุ อุปกรณ์ที่สำคัญ	ด้าน เทคโนโลยี สารสนเทศ และข้อมูลที่สำคัญ	ด้าน บุคลากร หลัก	ด้านลูกค้า/ผู้ ให้บริการ เสียที่สำคัญ
1	เหตุการณ์ อุทกภัย	✓	✓	✓	✓	✓
2	เหตุการณ์ อัคคีภัย	✓	✓	✓	✓	
3	เหตุการณ์ชุมนุม ประท้วง/ จลาจล	✓			✓	
4	เหตุการณ์โรค ระบาด	✓			✓	

จากการวิเคราะห์ดังกล่าว คณะทำงานจัดทำแผนบริหารความต่อเนื่องในภาวะวิกฤตสำนักงานจังหวัด มีความเห็นว่าภัยที่มีความเสี่ยงสูงสุดที่อาจเกิดขึ้นในจังหวัด คือ อัคคีภัย

#### 5. การประเมินผลกระทบต่อกระบวนการดำเนินงาน

คณะทำงานจัดทำแผนบริหารความต่อเนื่องในภาวะวิกฤตสำนักงานจังหวัด ได้ประเมินผลกระทบต่อกระบวนการดำเนินงานของหน่วยงาน ดังนี้

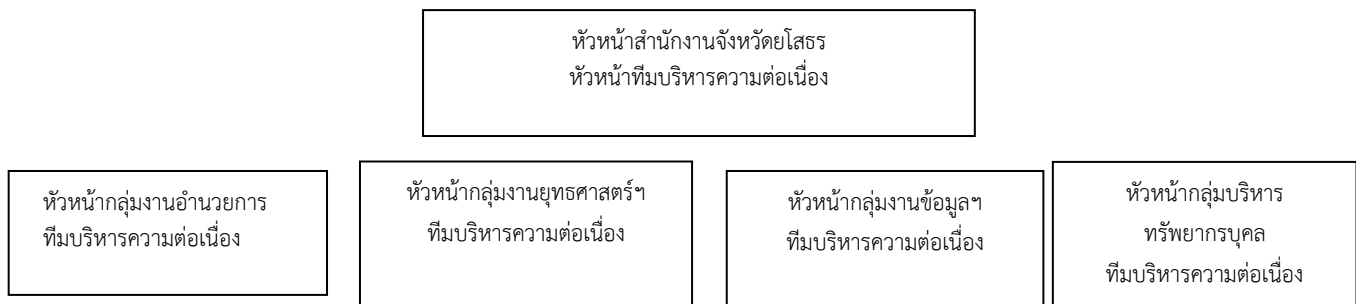
ระดับผลกระทบ	หลักเกณฑ์การพิจารณาระดับผลกระทบ
สูงมาก	<ul style="list-style-type: none"><li>■ เกิดความเสียหายต่อองค์กรเป็นจำนวนเงินในระดับสูงมาก</li><li>■ ส่งผลให้ขีดความสามารถในการดำเนินงานหรือให้บริการลดลงมากกว่าร้อยละ 50</li><li>■ เกิดการสูญเสียชีวิตและ/หรือภัยคุกคามต่อสาธารณชน</li><li>■ ส่งผลกระทบต่อชื่อเสียงและความมั่นใจต่อองค์กรในระดับประเทศและนานาชาติ</li></ul>
สูง	<ul style="list-style-type: none"><li>■ เกิดความเสียหายต่อองค์กรเป็นจำนวนเงินในระดับสูง</li><li>■ ส่งผลให้ขีดความสามารถในการดำเนินงานหรือให้บริการลดลงร้อยละ 25-50</li><li>■ เกิดการบาดเจ็บต่อผู้รับบริการ/บุคคล/กลุ่มคน</li><li>■ ส่งผลกระทบต่อชื่อเสียงและความมั่นใจต่อองค์กรในระดับประเทศ</li></ul>
ปานกลาง	<ul style="list-style-type: none"><li>■ เกิดความเสียหายต่อองค์กรเป็นจำนวนเงินในระดับปานกลาง</li><li>■ ส่งผลให้ขีดความสามารถในการดำเนินงานหรือให้บริการลดลงร้อยละ 10-25</li><li>■ ต้องมีการรักษาพยาบาล</li><li>■ ส่งผลกระทบต่อชื่อเสียงและความมั่นใจต่อองค์กรในระดับท้องถิ่น</li></ul>
ต่ำ	<ul style="list-style-type: none"><li>■ เกิดความเสียหายต่อองค์กรเป็นจำนวนเงินในระดับต่ำ</li><li>■ ส่งผลให้ขีดความสามารถในการดำเนินงานหรือให้บริการลดลงร้อยละ 5-10</li><li>■ ต้องมีการปฐมพยาบาล</li><li>■ ส่งผลกระทบต่อชื่อเสียงและความมั่นใจต่อองค์กรในระดับท้องถิ่น</li></ul>
ไม่เป็นสาระสำคัญ	<ul style="list-style-type: none"><li>■ ส่งผลให้ขีดความสามารถในการดำเนินงานหรือให้บริการลดลงมากกว่าร้อยละ 5</li></ul>

## 6. การบริหารความต่อเนื่องของสำนักงานจังหวัดยโสธร

### 6.1 โครงสร้างทีมงานแผนความต่อเนื่อง

เพื่อให้แผนความต่อเนื่อง (BCP) นำไปปฏิบัติใช้ได้อย่างมีประสิทธิภาพและเกิดประสิทธิผล ได้มีการจัดตั้งทีมบริหารความต่อเนื่อง (BCP Team) ของสำนักงานจังหวัดยโสธร ขึ้นโดยมีโครงสร้างดังนี้

- 1) หัวหน้าทีมบริหารความต่อเนื่อง
- 2) ทีมบริหารความต่อเนื่องในกลุ่มงาน/ฝ่าย




รูปภาพที่ ๑ – โครงสร้างทีมบริหารความต่อเนื่อง (BCP Team) ของสำนักงานจังหวัดยโสธร

โดยให้แต่ละตำแหน่งมีหน้าที่ในการร่วมมือดูแล ติดตาม ปฏิบัติงาน และกู้คืนเหตุการณ์ฉุกเฉินในแต่ละกลุ่มงานให้กลับสู่ภาวะปกติโดยเร็ว ตามรายชื่อบุคลากรและบทบาทของทีมงานบริหารความต่อเนื่อง (BCP Team) ที่กำหนดให้เป็นบุคลากรหลัก ในกรณีที่บุคลากรหลักไม่สามารถปฏิบัติหน้าที่ได้ ให้บุคลากรสำรองรับผิดชอบบทบาทของบุคลากรหลักไปก่อน จนกว่าจะได้มีการมอบหมายและแต่งตั้งขึ้นโดยหัวหน้าคณะบริหารความต่อเนื่องจังหวัด (ผู้ว่าราชการจังหวัดหรือรองผู้ว่าราชการจังหวัดที่กำกับการปฏิบัติราชการหน่วยงาน) ดังนี้

บุคลากรหลัก		บทบาท	บุคลากรสำรอง	
ชื่อ	เบอร์มือถือ		ชื่อ	เบอร์มือถือ
นายวุฒิพงษ์ ธนพานิชย์วัฒนา หัวหน้าสำนักงานจังหวัด	08-9203-4293	หัวหน้าทีมบริหาร ความต่อเนื่อง	นายครรชิต สลับแสง หัวหน้ากลุ่มบริหารทรัพยากรบุคคล	08-5484-2610
นายครรชิต สลับแสง หัวหน้ากลุ่มบริหารทรัพยากรบุคคล	08-5484-2610	ทีมบริหารความ ต่อเนื่อง	นายธวัชชัย ตามเมือง นักจัดการงานทั่วไปปฏิบัติการ	08-5006-1050
นางสาวสิริมา วัฒนโน หัวหน้ากลุ่มงานยุทธศาสตร์การ พัฒนาจังหวัด	08-9203-4294	ทีมบริหารความ ต่อเนื่อง	นางสาวควินซ์ ชาชีโย นักวิเคราะห์นโยบายและแผนชำนาญ การ	08-xxxx-xxxx
นายทำนอง บุญเจริญ หัวหน้ากลุ่มงานข้อมูลสารสนเทศ และการสื่อสาร	08-9203-4295	ทีมบริหารความ ต่อเนื่อง	นายอุดม สง่างาม นายช่างไฟฟ้าชำนาญงาน	08-0359-1613
นายฉกาจ การิสุข หัวหน้ากลุ่มงานอำนวยการ	08-1769-1577	ทีมบริหารความ ต่อเนื่อง	นายเต็มศักดิ์ มูลสาร เจ้าพนักงานธุรการชำนาญงาน	08-9720-2979

## 6.2 กลยุทธ์ความต่อเนื่องทางธุรกิจ (Business Continuity Strategy)

ทรัพยากร		การดำเนินการ
	อาคาร/ สถานที่ปฏิบัติงานหลัก	<ul style="list-style-type: none"> <li>กำหนดให้ใช้พื้นที่ปฏิบัติงานสำรองภายในจังหวัด บริเวณศาลากลางจังหวัด เช่น หอประชุม โดยมีการสำรวจความเหมาะสมของสถานที่</li> <li>ในกรณีที่ความเสียหายขยายเป็นวงกว้าง กำหนดให้ใช้อาคารที่ว่าการอำเภอเมืองยโสธร โดยมีการสำรวจความเหมาะสมของสถานที่ ประสานงาน และการเตรียมความพร้อมล่วงหน้า</li> </ul>
	วัสดุอุปกรณ์ที่สำคัญ / การจัดหาจัดส่งวัสดุอุปกรณ์สำคัญ	<ul style="list-style-type: none"> <li>กำหนดให้จัดเก็บวัสดุสิ้นเปลืองในปริมาณที่เหมาะสมตามรอบการสั่งซื้อผ่านหน่วยงานจัดซื้อจัดจ้าง และสรรหาวัสดุสิ้นเปลืองที่มีอยู่ก่อน แล้วจึงสรรหาจากภายนอก เช่น บริษัทตัวแทนจำหน่าย</li> <li>กำหนดให้มีการจัดหาคอมพิวเตอร์สำรอง ที่มีคุณลักษณะเหมาะสมกับการใช้งาน พร้อมอุปกรณ์ที่สามารถเชื่อมโยงต่อผ่านเข้าสู่ระบบเทคโนโลยีของจังหวัด</li> </ul>
	เทคโนโลยีสารสนเทศและข้อมูลที่สำคัญ	<ul style="list-style-type: none"> <li>เนื่องระบบการบริหารเทคโนโลยีสารสนเทศและข้อมูลที่สำคัญของจังหวัด มีลักษณะแบบรวมศูนย์และเชื่อมโยงระบบเครือข่ายกับกระทรวงมหาดไทย และมีการสำรองข้อมูลของจังหวัดส่วนหนึ่งไว้ที่สำนักงานสาธารณสุขจังหวัด การกอบกู้ระบบการบริหารเทคโนโลยีสารสนเทศจังหวัดจะต้องอาศัยกระทรวงมหาดไทยและสำนักงานสาธารณสุขจังหวัดในการกอบกู้ข้อมูล</li> <li>ดำเนินการบันทึกข้อมูลด้วยระบบมือไปก่อน แล้วจึงบันทึกข้อมูลระบบการบริหารเทคโนโลยีสารสนเทศ</li> </ul>
	บุคลากรหลัก	<ul style="list-style-type: none"> <li>กำหนดให้ใช้บุคลากรสำรอง / ทดแทนภายในหน่วยงานหรือในกลุ่มงานเดียวกัน</li> </ul>
	คู่ค้า / ผู้ให้บริการที่สำคัญ	<ul style="list-style-type: none"> <li>ประสานการไฟฟ้าส่วนภูมิภาคจังหวัด ดูแลรับผิดชอบในการจำหน่ายไฟฟ้า</li> <li>ประสานการประปาส่วนภูมิภาคสาขาฯ ดูแลรับผิดชอบในการจำหน่ายน้ำประปา</li> </ul>

### ๖.๓ ความต้องการด้านทรัพยากรที่จำเป็นในการบริหารความต่อเนื่อง

การวิเคราะห์ผลกระทบทางธุรกิจ (Business Impact Analysis) พบว่ากระบวนการทำงานของสำนักงานจังหวัดยโสธรที่ต้องให้ความสำคัญและกลับมาดำเนินงานหรือฟื้นคืนสภาพให้ได้ภายในระยะเวลาตามที่กำหนดปรากฏดังตาราง ดังนี้

กระบวนการหลัก	ระดับความเร่งด่วน	ระยะเวลาเป้าหมายในการฟื้นคืนสภาพ				
		4 ชั่วโมง	1 วัน	1 สัปดาห์	2 สัปดาห์	1 เดือน
ดำเนินการเกี่ยวกับงานสารบรรณ และงานธุรการทั่วไป	สูง		✓	✓	✓	✓
ดำเนินการเกี่ยวกับงานด้านการเงิน การบัญชี วัสดุ ครุภัณฑ์ การบริหารบุคคล งานติดต่อบริษัท ประสานงาน งานสถิติข้อมูล	สูง		✓	✓	✓	✓
การดำเนินงานงานเกี่ยวระบบสารสนเทศ เนื่องจากสำนักงานจังหวัดเป็นหน่วยดำเนินงานพัฒนาระบบสารสนเทศเพื่อการบริหาร	สูง		✓	✓	✓	✓
ดำเนินการเกี่ยวกับการจัดทำแผนงาน งบประมาณ และเร่งรัดติดตามประเมินผลการปฏิบัติงาน	สูง		✓	✓	✓	✓

สำหรับกระบวนการอื่น ๆ ที่ประเมินแล้ว อาจไม่ได้รับผลกระทบในระดับสูงถึงสูงมาก หรือมีความยืดหยุ่นสามารถชะลอการดำเนินงานและการให้บริการได้ โดยให้หัวหน้าส่วนราชการประเมินความจำเป็นและเหมาะสม ทั้งนี้ หากมีความจำเป็นปฏิบัติตามแนวทางการบริหารความต่อเนื่องเช่นเดียวกับกระบวนการหลัก

### 6.4 การวิเคราะห์เพื่อกำหนดความต้องการทรัพยากรที่สำคัญ

1) ด้านสถานที่ปฏิบัติงานสำรอง (Working Space Requirement) กำหนดพื้นที่การปฏิบัติงานสำรอง ดังนี้

ประเภททรัพยากร	ที่มา	4 ชั่วโมง	1 วัน	1 สัปดาห์	2 สัปดาห์	1 เดือน
พื้นที่สำหรับสถานที่ปฏิบัติงานสำรอง	หอประชุม จังหวัดฯ	2 ตร.ม. (1 คน)	4 ตร.ม. (2คน)	6 ตร.ม. (3 คน)	10 ตร.ม. (5 คน)	-
ปฏิบัติงานงานที่บ้าน	-	8 ตร.ม. (4 คน)	6 ตร.ม. (3 คน)	4 ตร.ม. (2 คน)	-	

ประเภททรัพยากร	ที่มา	4 ชั่วโมง	1 วัน	1 สัปดาห์	2 สัปดาห์	1 เดือน
พื้นที่สำหรับสถานที่ปฏิบัติงานใหม่ในกรณีจำเป็น	ตามที่กำหนดไว้ในแผนบริหารความต่อเนื่องจังหวัด	-	-	-	-	10 ตร.ม. ( 5 คน)

2) ความต้องการด้านวัสดุอุปกรณ์ (Equipment & Supplies Requirement) ดังจำนวนวัสดุอุปกรณ์ที่กำหนด ดังนี้

ประเภททรัพยากร	ที่มา	4 ชั่วโมง	1 วัน	1 สัปดาห์	2 สัปดาห์	1 เดือน
คอมพิวเตอร์สำรองที่มีคุณลักษณะเหมาะสม	ร้านค้าผ่านกระบวนการจัดซื้อพิเศษ	3 เครื่อง	6 เครื่อง	12 เครื่อง	15 เครื่อง	20 เครื่อง
GFMS Token Key	สำนักงานคลังจังหวัดยโสธร	3 เครื่อง	6 เครื่อง	12 เครื่อง	15 เครื่อง	20 เครื่อง
EGP (ระบบจัดซื้อจัดจ้าง Token Key)	สำนักงานคลังจังหวัดยโสธร	3 เครื่อง	6 เครื่อง	12 เครื่อง	1 เครื่อง	20 เครื่อง
เครื่องพิมพ์ รองรับการใช้งานกับเครื่องคอมพิวเตอร์	ร้านค้าผ่านกระบวนการจัดซื้อพิเศษ	3 เครื่อง	6 เครื่อง	12 เครื่อง	1 เครื่อง	20 เครื่อง
โทรศัพท์พร้อมหมายเลข	ร้านค้าผ่านกระบวนการจัดซื้อพิเศษ	3 เครื่อง	6 เครื่อง	9 เครื่อง	9 เครื่อง	9 เครื่อง
โทรสาร / เครื่องสแกน (Fax/Document Scan Machine) พร้อมหมายเลข	ร้านค้าผ่านกระบวนการจัดซื้อพิเศษ	1 เครื่อง	1 เครื่อง	2 เครื่อง	2 เครื่อง	2 เครื่อง
เครื่องถ่ายเอกสาร	ร้านค้าผ่านกระบวนการจัดซื้อพิเศษ	1 เครื่อง	1 เครื่อง	1 เครื่อง	1 เครื่อง	1 เครื่อง

3) ความต้องการด้านเทคโนโลยีสารสนเทศและข้อมูล (IT & Information Requirement)

เนื่องจากระบบการบริหารเทคโนโลยีสารสนเทศและข้อมูลที่สำคัญของ จังหวัด มีลักษณะแบบรวมศูนย์และเชื่อมโยงระบบเครือข่ายกับกระทรวงมหาดไทย และมีการสำรองข้อมูลของจังหวัดส่วนหนึ่งไว้ที่สำนักงานสาธารณสุขจังหวัด การกอบกู้ระบบการบริหารเทคโนโลยีสารสนเทศจังหวัดจะต้องอาศัย

กระทรวงมหาดไทยและสำนักงานสาธารณสุขจังหวัดในการกอบกู้ข้อมูล เทคโนโลยีในการปฏิบัติงาน ดังนี้ โดยกำหนดความต้องการ ด้าน

ประเภททรัพยากร	แหล่งข้อมูล	4 ชั่วโมง	1 วัน	1 สัปดาห์	2 สัปดาห์	1 เดือน
Email	จังหวัดยโสธร		✓	✓	✓	✓
GFMS (ระบบเบิกจ่ายเงิน)	สำนักงานคลังจังหวัดยโสธร			✓	✓	✓
EGP (ระบบจัดซื้อจัดจ้าง)	สำนักงานคลังจังหวัดยโสธร			✓	✓	✓
ข้อมูลประกอบการจัดทำแผนงบประมาณประจำปีงบประมาณ	-ทุกส่วนราชการในจังหวัด/อำเภอ -ฐานข้อมูลในระบบสารสนเทศจังหวัด		✓	✓	✓	✓

4) ความต้องการด้านบุคลากรสำหรับความต่อเนื่องเพื่อปฏิบัติงาน (Personnel Requirement) ปรากฏดังจำนวนบุคลากรหลักที่กำหนด ดังนี้

ประเภททรัพยากร	จำนวน
จำนวนบุคลากรปฏิบัติงานที่สำนักงาน /สถานที่ปฏิบัติงานสำรอง	๒๒ คน

5) ความต้องการด้านผู้ให้บริการที่สำคัญ (Service Requirement) ปรากฏตามจำนวนผู้ให้บริการที่ต้องติดต่อหรือขอรับบริการ ดังนี้

ฝ่ายงาน /กลุ่มงาน	จำนวน
ผู้ให้บริการด้านการติดต่อประสานงานและขอรับบริการในฐานะเป็นหน่วยประสานงานกลางในระดับจังหวัด	22 คน

## 6.5 กระบวนการแจ้งเหตุฉุกเฉิน Call Tree

กระบวนการ Call Tree คือกระบวนการแจ้งเหตุฉุกเฉินให้กับสมาชิกในทีมบริหารความต่อเนื่องที่เกี่ยวข้องตามผังรายชื่อทางโทรศัพท์ โดยมีวัตถุประสงค์เพื่อการบริหารจัดการขั้นตอนในการติดต่อพนักงาน ภายหลังจากมีการประกาศเหตุการณ์ฉุกเฉินหรือภาวะวิกฤตของหน่วยงาน จุดเริ่มต้นของกระบวนการ Call Tree จะเริ่มจากหัวหน้าทีมบริหารความต่อเนื่องรับทราบเหตุการณ์ฉุกเฉิน แจ้งให้หัวหน้าคณะบริหารความต่อเนื่องจังหวัด พร้อมทั้งแจ้งให้ทีมบริหารความต่อเนื่องของแต่ละกลุ่มงานทราบเหตุการณ์ และให้ทีมติดต่อ



และแจ้งไปยังบุคลากรภายใต้การบังคับบัญชาของตนรับทราบเหตุการณ์ฉุกเฉินและการประกาศใช้แผนความต่อเนื่องของหน่วยงานที่ได้รับผลกระทบ ตามรายชื่อและช่องทางติดต่อสื่อสารที่ได้ระบุในข้อ 6.1 โครงสร้างทีมบริหารความต่อเนื่อง (BCP Team) ของสำนักงานจังหวัด ในกรณีที่ไม่สามารถติดต่อทีมได้ให้ติดต่อไปยังบุคลากรสำรอง โดยให้พิจารณาแจ้งข้อมูลแก่บุคลากรของหน่วยงานทราบ ดังต่อไปนี้:

- สรุปสถานการณ์ของเหตุการณ์ฉุกเฉินและการประกาศใช้แผนความต่อเนื่อง
- เวลาและสถานที่สำหรับการนัดประชุมเร่งด่วนของหน่วยงาน ผู้บริหาร และทีมงานบริหารความต่อเนื่อง
- ขั้นตอนการปฏิบัติงาน เพื่อบริหารความต่อเนื่องในระยะเร่งด่วน เช่น สถานที่รวมพลในกรณีที่มีการต้องเตรียมการย้ายสถานที่ทำการ

ภายหลังจากได้รับการตอบรับจากบุคลากรหลัก ของหน่วยงาน ครบถ้วน ตามรายชื่อบุคลากรและทีมงานบริหารความต่อเนื่อง (BCP Team) ที่กำหนดตามกระบวนการ Call Tree แล้ว หัวหน้าทีมบริหารความต่อเนื่อง มีหน้าที่โทรกลับไปแจ้งยังหัวหน้าคณะผู้บริหารความต่อเนื่องและผู้ประสานงานคณะบริหารความต่อเนื่องจังหวัด เพื่อรวบรวมสรุปความพร้อมของหน่วยงานในการบริหารความต่อเนื่อง รวมทั้งความปลอดภัยในชีวิตและทรัพย์สินของหน่วยงานและเจ้าหน้าที่ทั้งหมดในหน่วยงาน ทีมบริหารความต่อเนื่องมีหน้าที่ในการปรับปรุงข้อมูลสำหรับการติดต่อให้เป็นปัจจุบันอยู่ตลอดเวลา เพื่อให้กระบวนการติดต่อ อพนักงานภายในหน่วยงานสามารถดำเนินการได้อย่างต่อเนื่องและสำเร็จลุล่วงภายในระยะเวลา ที่คาดหวัง ในกรณีที่ เกิดเหตุการณ์ฉุกเฉินและมีการประกาศใช้แผนความต่อเนื่อง

ขั้นตอนและกิจกรรม	บทบาทความรับผิดชอบ	ดำเนินการแล้วเสร็จ
- ติดตาม สอบถาม และประเมิน เหตุฉุกเฉิน / วิกฤติ กับ ผู้ว่าราชการจังหวัดเพื่อประเมินความจำเป็นในการประกาศใช้แผนบริหารความต่อเนื่อง ○) ในเวลาราชการ ○) นอกเวลาราชการ - แจ้งเหตุฉุกเฉิน / วิกฤติ ตาม กระบวนการ Call Tree ให้กับ บุคลากรหลักในหน่วยงาน และกลุ่มงานฯ	หัวหน้าคณะบริหารความต่อเนื่อง	<input type="checkbox"/>



ขั้นตอนและกิจกรรม	บทบาทความรับผิดชอบ	ดำเนินการแล้วเสร็จ
- พิจารณาและอนุมัติเนื้อหาและข้อความ เพื่อใช้ในการสื่อสารและรายงานสถานการณ์แก่บุคลากรในหน่วยงานให้ทราบ	หัวหน้าคณะบริหารความต่อเนื่อง และหัวหน้าทีมงานบริหารความต่อเนื่อง	<input type="checkbox"/>
- พิจารณาและอนุมัติการจัดหาทรัพยากรที่จำเป็นต้องใช้ในการบริหารความต่อเนื่อง: <ul style="list-style-type: none"> <li>▪ สถานที่ปฏิบัติงานสำรอง</li> <li>▪ วัสดุอุปกรณ์ที่สำคัญ</li> <li>▪ เทคโนโลยีสารสนเทศและข้อมูลที่สำคัญ</li> <li>▪ บุคลากรหลัก</li> <li>▪ คู่ค้า / ผู้ให้บริการที่สำคัญ</li> </ul>	หัวหน้าคณะบริหารความต่อเนื่อง และหัวหน้าทีมงานบริหารความต่อเนื่อง	<input type="checkbox"/>
- พิจารณา ประสานงาน จัดสรรเงินสำรอง	หัวหน้าคณะบริหารความต่อเนื่อง และหัวหน้าทีมงานบริหารความต่อเนื่อง	<input type="checkbox"/>
- รายงานความคืบหน้าให้แก่หัวหน้าคณะบริหารความต่อเนื่องของจังหวัดอำนาจเจริญและหน่วยงานกำกับดูแล อย่างสม่ำเสมอหรือตามที่ได้มีการกำหนด	หัวหน้าทีมงานบริหารความต่อเนื่อง	<input type="checkbox"/>

### วันที่ 2-7 การตอบสนองในระยะสั้น

ในการปฏิบัติการใดๆ ให้บุคลากรของฝ่ายฯ คำนึงถึงความปลอดภัยในชีวิตของตนเองและบุคลากรอื่นๆ และปฏิบัติตามแนวทางและแผนเผชิญเหตุและขั้นตอนการปฏิบัติงานที่หน่วยงานและสำนักงานป้องกันและบรรเทาสาธารณภัยจังหวัดกำหนดขึ้นอย่างเคร่งครัด

ขั้นตอนกิจกรรม	บทบาทความรับผิดชอบ	ดำเนินการแล้วเสร็จ
- ติดตามสถานะภาพการกอบกู้คืนมาของทรัพยากรที่ได้รับผลกระทบ และประเมินความจำเป็นและระยะเวลาที่ต้องใช้ในการกอบกู้คืน	หัวหน้าคณะบริหารความต่อเนื่อง และหัวหน้าทีมงานบริหารความต่อเนื่อง	
- รายงานความคืบหน้าให้แก่หัวหน้าคณะบริหารความต่อเนื่องของจังหวัดอำนาจเจริญและหน่วยงานกำกับดูแล อย่างสม่ำเสมอหรือตามที่ได้มีการกำหนด	หัวหน้าทีมงานบริหารความต่อเนื่อง	<input type="checkbox"/>

### วันที่ 8 การตอบสนองระยะกลาง (1 สัปดาห์)

ในการปฏิบัติภารกิจใดๆ ให้บุคลากรของฝ่ายฯ คำนึงถึงความปลอดภัยในชีวิตของตนเองและบุคลากรอื่นๆ และปฏิบัติตามแนวทางและแผนเผชิญเหตุและขั้นตอนการปฏิบัติงานที่หน่วยงานตนเองและสำนักงานป้องกันและบรรเทาสาธารณภัยจังหวัดกำหนดขึ้นอย่างเคร่งครัด

ขั้นตอนกิจกรรม	บทบาทความรับผิดชอบ	ดำเนินการแล้วเสร็จ
- ติดตามสถานะภาพการกอบกู้คืนมาของทรัพย์สินที่ได้รับผลกระทบ และประเมินความจำเป็นและระยะเวลาที่ต้องใช้ในการกอบกู้คืน	หัวหน้าคณะกรรมการต่อเนื่อง และหัวหน้าทีมงานบริหารความต่อเนื่อง	<input type="checkbox"/>
- พิจารณาและอนุมัติการจัดหาทรัพย์สินที่จำเป็นต้องใช้เพื่อดำเนินงานและให้บริการตามปกติ: <ul style="list-style-type: none"><li>▪ สถานที่ปฏิบัติงานสำรอง</li><li>▪ วัสดุอุปกรณ์ที่สำคัญ</li><li>▪ เทคโนโลยีสารสนเทศและข้อมูลที่สำคัญ</li><li>▪ บุคลากรหลัก</li><li>▪ คู่ค้า / ผู้ให้บริการที่สำคัญ</li></ul>	หัวหน้าคณะกรรมการต่อเนื่อง และหัวหน้าทีมงานบริหารความต่อเนื่อง	<input type="checkbox"/>
- รายงานความคืบหน้าให้แก่หัวหน้าคณะกรรมการต่อเนื่องของจังหวัดและหน่วยงานกำกับดูแล อย่างสม่ำเสมอหรือตามที่ได้มีการกำหนด	หัวหน้าทีมงานบริหารความต่อเนื่อง	<input type="checkbox"/>

\*\*\*\*\*

สำนักงานจังหวัดฯ

กลุ่มงานข้อมูลสารสนเทศและการสื่อสาร

โทร ๐-๔๕๗๑-๔๒๑๒